

MENOLD
BEZLER

Nachhaltigkeitsbericht 2023 /2024

ESG – Unsere Verantwortung



Vorwort

Liebe Leserinnen und Leser,

wir freuen uns sehr, Ihnen den ersten Nachhaltigkeitsbericht von Menold Bezler präsentieren zu dürfen. Dieser Bericht markiert einen wichtigen Meilenstein in unserer Kanzleigeschichte und unterstreicht unser Engagement für eine nachhaltige und verantwortungsbewusste Geschäftspraxis.

Nachhaltigkeit ist für uns nicht nur ein Trend, sondern eine Verpflichtung. Als eine der führenden und großen Kanzleien im Südwesten sehen wir es als unsere Verantwortung, einen positiven Beitrag zur Gesellschaft, zur nachhaltigen Entwicklung unserer Mitarbeiterinnen und Mitarbeiter und zum Schutz unserer Umwelt zu leisten. In diesem Bericht möchten wir Ihnen einen umfassenden Einblick in unsere diesbezüglichen Aktivitäten und Erfolge geben. Besonders stolz sind wir auf die zahlreichen Projekte, die wir bereits erfolgreich umgesetzt haben.

Dieser Bericht ist das Ergebnis des anhaltenden Engagements unserer Mitarbeiterinnen und Mitarbeiter. Ohne ihren unermüdlichen Einsatz wäre dies nicht möglich gewesen. Ihnen gilt unser besonderer Dank.

Ihre



Vladimir Cutura



Jochen Zimmermann

Wir sind uns bewusst, dass dies erst der Anfang ist. Nachhaltigkeit ist ein fortlaufender Prozess, und wir sind entschlossen, unsere Anstrengungen kontinuierlich zu verbessern und weiterzuentwickeln. Wir laden Sie ein, uns auf diesem Weg zu begleiten und gemeinsam mit uns eine nachhaltige Zukunft zu gestalten.

Vielen Dank für Ihr Interesse an unserem Nachhaltigkeitsbericht. Wir freuen uns auf Ihre Rückmeldungen und Anregungen.

Gender-Hinweis: Menold Bezler steht für Vielfalt und Chancengleichheit, unabhängig von Nationalität, Alter, kultureller Herkunft, Behinderung, sexueller Orientierung, Geschlecht und Geschlechtsidentität. Um die Lesbarkeit unseres Nachhaltigkeitsberichts zu verbessern, verwenden wir nachfolgend die männliche Form. Diese Form schließt jedoch alle Menschen mit ein.

1. Einführung / Über diesen Bericht	4
2. Porträt Menold Bezler	5
2.1. Geschichte	6
2.2. Unsere Leistungen	7
2.3. Unsere Unternehmensstruktur	8
2.4. Unsere Denk- und Arbeitsweise	8
2.5. Unsere Leitbilder	9
2.6. ESG - Unsere Verantwortung	12
3. Wesentlichkeitsbeurteilung	13
4. Environment	17
4.1. Eigene Treibhausgasemissionen	18
4.2. Förderung nachhaltigen Verhaltens	21
4.2.1. Energie	21
4.2.2. Mobilität	22
4.2.3. Nachhaltige Arbeits- und Bürogestaltung	23
5. Social	25
5.1. Aus- und Weiterbildungsmaßnahmen / Karrierestufen	26
5.2. Betriebliches Gesundheitsmanagement (BGM)	29
5.3. Diversität und Chancengleichheit	29
5.4. Vereinbarkeit von Beruf und Familie	31
5.5. Gesellschaftliches Engagement	32
6. Governance	34
6.1. Qualitätssicherung und Risikomanagement	35
6.2. Datenschutz und IT-Sicherheit	35
6.3. Unternehmensethik	36
6.3.1. Anti-Bestechung/Anti-Korruption	37
6.3.2. Legal Compliance	37
6.3.3. Mandatsauswahl	37
6.4. Zertifizierungen und Auszeichnungen	38

1. Einführung / Über diesen Bericht

Das Thema Nachhaltigkeit und ESG (Environmental, Social, Governance; zu deutsch: Umwelt, Soziales und Unternehmensführung) gewinnen immer mehr an Bedeutung. Mit der neuen EU-Richtlinie 2022/2464, die am 5. Januar 2023 in Kraft getreten ist, müssen nun auch alle großen Unternehmen im Rahmen des Jahresabschlusses einen Nachhaltigkeitsbericht nach der CSRD-Richtlinie (Corporate Sustainability Reporting Directive) erstellen und in diesem Zuge Informationen über ihre Strategien, Maßnahmen sowie Ziele zu den Themen Umwelt, Soziales und Unternehmensführung offenlegen. Ziel ist ein nachhaltigeres und klimafreundlicheres Europa.

Es wäre wünschenswert, wenn wir als Bundesrepublik Deutschland, aber auch als Europäische Union mit positivem Beispiel vorangehen und letztendlich auch die Weltwirtschaft zu einem nachhaltigeren Wirtschaften bewegen. Dies ist dringend erforderlich, um unseren nachfolgenden Generationen eine lebenswerte Welt zu hinterlassen. Wirtschaftliches Wachstum mit sozialen und ökologischen Aspekten in Einklang zu bringen, stellt für viele Unternehmen eine große Herausforderung dar. Als Beratungshaus, Arbeitgeber und Teil der Gesellschaft stellt sich Menold Bezler dieser Aufgabe.

Vorliegend veröffentlichen wir unseren ersten Nachhaltigkeitsbericht, der (noch) nicht nach den Anforderungen der CSRD erstellt wurde, jedoch unser Nachhaltigkeitskonzept mit klaren Zielen und ganz konkreten Maßnahmen darstellt.

Unsere Berichterstattung umfasst unseren alleinigen Standort am Killesberg in Stuttgart, die gesamte Menold Bezler Gruppe sowie alle dazugehörigen Geschäftstätigkeiten. Der Bericht deckt den Zeitraum vom 1. Januar 2023 bis 31. Dezember 2024 ab. Ziel ist es, den nächsten Bericht, der den Zeitraum 2025 und 2026 abdecken wird, in Anlehnung an die neuen Berichtsanforderungen der CSRD in 2027 zu veröffentlichen. Er wird sowohl Ihnen als auch uns dazu dienen, unsere Fortschritte im Bereich Nachhaltigkeit zu messen.

In den folgenden Kapiteln finden Sie Informationen zu den wesentlichen wirtschaftlichen, ökologischen und gesellschaftlichen Aspekten, auf die Menold Bezler Einfluss nimmt oder die von unseren Stakeholdern als maßgeblich eingestuft werden. Vor diesem Hintergrund gehen wir insbesondere auf die Aspekte Umwelt, Arbeitnehmer und Unternehmensführung/-kultur ein.

Dieser Bericht wurde auf freiwilliger Basis und mit initialem Input einer externen Beratungsgesellschaft erstellt. Wir haben dabei nach bestem Wissen aktuelle Quellen und Daten herangezogen. Aus ökologischen Gründen wird unser Nachhaltigkeitsbericht nur in digitaler Form veröffentlicht.

Bei Fragen oder Anregungen zu diesem Bericht können Sie gerne Kontakt zu unserem ESG-Team aufnehmen. Wir freuen uns auf Ihr Feedback!

Ihre Ansprechpartner:



Jan Schmeisky
Partner, Wirtschaftsprüfer,
Certified Internal Auditor,
IT-Auditor IDW,
Sustainability Auditor IDW



Simone Widmaier
Wirtschaftsprüferin,
Steuerberaterin,
Sustainability Auditor IDW



Stefanie Müller
COO

Kontakt zu unserem ESG-Team:
esg@menoldbezler.de



Porträt Menold Bezler

2

2. Porträt Menold Bezler

2.1. Geschichte

Menold Bezler wurde 2004 von 13 Partner gegründet, die bereits in Vorgängersozietäten vertrauensvoll und langjährig zusammengearbeitet hatten.

Ziel der Gründer war es, am Markt eine sichtbare Mittelstandskanzlei zu werden mit starken Beraterpersönlichkeiten, die ihre Mandanten persönlich und eng begleiten. Hohe Einigkeit, Entscheidungsfreude, Mut und Vertrauen waren die Grundlage der Sozietät und ihres Erfolgs.

Nach dem Zusammenschluss mit der Wirtschaftsprüfungs- und Steuerberatungsgesellschaft Prof. Dr. Binder, Dr. Dr. Hillebrecht & Partner (BHP)

im Jahr 2020 ist Menold Bezler heute eine Kanzlei mit über 140 Berufsträgern und insgesamt rund 350 Mitarbeitern. In dieser Aufstellung arbeiten wir interdisziplinär und international für unsere Mandanten und decken als Full-Service-Anbieter nahezu jedes Rechtsgebiet, die steuerliche Beratung, die Wirtschaftsprüfung sowie die betriebswirtschaftliche Beratung ab. Im Südwesten zählen wir laut JUVE mit einer Vielzahl anerkannter Partner zu den Marktführern.



Gründung 2004



Ein Standort



**rund
350 Mitarbeiter**



**über
140 Berater**



2.2. Unsere Leistungen

Der ganzheitliche Beratungsansatz von Menold Bezler garantiert optimale Ergebnisse für mittelständische Unternehmen, Unternehmer und die öffentliche Hand. Für komplexe Herausforderungen finden wir pragmatische Lösungen und geben konkrete Handlungsempfehlungen. Unsere Leistungen sind strukturell in vier Bereiche gegliedert. Teamübergreifende Zusammenarbeit zeichnet unsere Arbeit dabei aus.

Rechtsberatung

Unser Anspruch ist die umfassende Rechtsberatung in nahezu jedem Rechtsgebiet und jeder Branche auf höchstem Niveau. Dabei arbeiten unsere Spezialisten von „A“ wie Arbeitsrecht bis „Z“ wie Zollrecht teamübergreifend zusammen. Unsere Anwälte haben neben dem eigenen Rechtsgebiet stets auch die Aspekte der anderen Rechtsgebiete im Blick. Bei Bedarf werden Kolleginnen und Kollegen aus allen relevanten Bereichen in ein Projekt mit einbezogen. Wir erarbeiten auch in schwierigen und komplexen Fragestellungen für unsere Mandanten innovative Lösungen und pragmatische Handlungsempfehlungen.

Steuerberatung

Unser Ziel ist eine optimale Steuergestaltung und Steueroptimierung für Einzelunternehmer, Freiberufler, Gewerbetreibende sowie Personen-/ Kapitalgesellschaftler. Ein essenzieller Faktor ist hierbei sicher die Erstellung der jeweiligen Steuererklärung. Wir wissen, worauf es ankommt, und stehen in regem Kontakt mit der Finanzverwaltung. Doch die Steuererklärung ist erst der Start für eine zukunftsorientierte Gestaltung und mögliche Optimierungsstrategien. Unser Ziel ist dabei die aktive Steuergestaltung, die Handlungs- und Gestaltungsspielräume schafft: für Sie und Ihr Unternehmen.

Wirtschaftsprüfung

Unternehmen und Unternehmer benötigen für ihre Entscheidungen verlässliche Informationen. Denn die Glaubwürdigkeit betrieblicher Zahlen bestimmt die Beziehung zu Gesellschaftern, Kreditgebern oder Aktionären maßgeblich. Sie sind die Basis für strategische Entscheidungen. Wir führen Jahres- und Konzernabschlussprüfungen zielorientiert und effizient durch, übernehmen gesetzlich vorgeschriebene sowie freiwillige Sonderprüfungen und unterstützen bei der Lösung komplexer Bilanzierungsfragen. Darüber hinaus unterstützt unser Spezialistenteam professionell bei der Bewertung von Unternehmen. Hier übernehmen wir gleich mehrere Funktionen – wir sind neutraler Gutachter, Berater und Vermittler.

Unternehmensberatung

Wir stehen für eine mandantenorientierte betriebswirtschaftliche Beratung mittelständischer Unternehmen aller Branchen. Für eine nachhaltige Wertschöpfung analysieren wir gemeinsam mit unseren Mandanten die bestehende Situation, erkennen Potentiale und entwickeln praktikable und effiziente Lösungen.

Als zertifizierter LucaNet-Partner mit langjähriger Erfahrung und fundiertem Fachwissen bieten wir außerdem die professionelle Einführung und laufende Betreuung der LucaNet-Softwaremodule an (z.B. für Konsolidierung, Finanzplanung und Budgetierung).

2.3. Unsere Unternehmensstruktur

Die heutige Menold Bezler Rechtsanwälte Steuerberater Wirtschaftsprüfer Partnerschaft mit beschränkter Berufshaftung wurde am 17. Dezember 2003 ins Partnerschaftsregister des Amtsgerichts Stuttgart unter Registernummer PR 155 als Menold Bezler Rechtsanwälte Partnerschaft eingetragen. Ihr Gegenstand ist die gemeinschaftliche Berufsausübung der Partner in ihrer Eigenschaft als Rechtsanwälte, Steuerberater und/oder Wirtschaftsprüfer im Rahmen des jeweils berufsrechtlich zulässigen Umfangs. Per 31. Dezember 2024 umfasst die Partnerschaftsgesellschaft 35 Partner. Die Gesellschaft ist Arbeitgeberin aller Mitarbeiter.

Zur Menold Bezler Gruppe gehören weiterhin

- die MENOLD BEZLER Beteiligungen GmbH,
- die JJ Holding GmbH,
- die MENOLD BEZLER Consulting GmbH,
- die SIT Stuttgart GbR,
- die MENOLD BEZLER GmbH
Wirtschaftsprüfungsgesellschaft
Steuerberatungsgesellschaft,
- die Menold Bezler Insolvenzverwaltung GbR
sowie
- die Menold Bezler Stiftung.

2.4. Unsere Denk- und Arbeitsweise

Ganzheitlich

Wir verstehen uns als Sparringspartner unserer Mandanten. Mit dem Blick fürs Ganze erarbeiten wir nachhaltig erfolgreiche Lösungen und geben konkrete Handlungsempfehlungen. Komplexe Fragestellungen gehen wir mit fundiertem Spezialwissen in fachübergreifenden Teams an.

Persönlich und kontinuierlich

Wir legen großen Wert auf eine vertrauensvolle, beständige Beziehung zu unseren Mandanten. Sie haben persönliche Ansprechpartner auf Augenhöhe, mit tiefem Verständnis für ihr Geschäft und ihr Anliegen.

Zielorientiert und vorausschauend

Die Zufriedenheit unserer Mandanten ist Maßstab unseres Handelns. Dies erreichen wir durch fachlich exzellente Arbeit als auch praxisorientierte und machbare Lösungen. Leistung und Gegenleistung stehen dabei in einem angemessenen Verhältnis.

Mittelstandsorientiert und international

Zu unseren Mandanten zählen namhafte mittelständische Unternehmen, börsennotierte Konzerne, öffentliche Unternehmen und Non-Profit-Organisationen. Durch unsere Mitgliedschaft in Aufsichtsgremien verfügen wir über ein umfassendes Wissen um die branchenspezifischen Besonderheiten unserer Mandanten. Über unsere internationalen Netzwerke sind wir weltweit vertreten und begleiten Mandanten bei grenzüberschreitenden Aktivitäten.

2.5. Unsere Leitbilder

UNSERE MOTIVATION

Menold Bezler gehört zu den bedeutenden Beratungsgesellschaften in Deutschland.

Wir arbeiten interdisziplinär und international für unsere Mandanten und decken als Full-Service-Anbieter alle Rechtsgebiete, die steuerliche Beratung, die Wirtschaftsprüfung sowie die betriebswirtschaftliche Beratung ab. 2004 von 13 Partnern gegründet ist Menold Bezler nach dem Zusammenschluss mit der Wirtschaftsprüfungs- und Steuerberatungsgesellschaft Prof. Dr. Binder, Dr. Dr. Hillebrecht & Partner (BHP) heute eine Kanzlei mit über 140 Berufsträgern und insgesamt rund 350 Mitarbeitern.

Unser Wachstum ist Ergebnis unseres Erfolgs.

Diesen Kurs wollen wir beibehalten. Mit unserer Reputation messen wir uns mit den Besten. Wir wollen daher fortführen, was unseren Erfolg ausmacht, und uns stetig weiterentwickeln. Dies erfordert ein gemeinsames Grundverständnis. Das Fundament unseres Denkens und Handelns zu umreißen und unsere Unternehmenskultur zu definieren, ist Ziel dieses Leitbilds.

2004

VON **13** PARTNERN
GEGRÜNDET

350 MITARBEITER
HEUTE

**EINFACH
INTEGER
HANDELN**

PERSÖNLICH



Wir kommunizieren offen und ehrlich, respektieren uns gegenseitig und gehen fair miteinander um. Gleichzeitig sind Engagement, Hilfsbereitschaft, Freundlichkeit und Vertrauen Maßstäbe unserer Zusammenarbeit. Wir informieren unsere Mitarbeiter umfassend, regelmäßig und zeitnah.

INTERDISZIPLINÄR



Die beste Leistung können wir nur im Team erzielen. Wir fördern einen vertrauensvollen Austausch von Wissen und Erfahrung, insbesondere durch ein aktives und zugleich fachübergreifendes Wissensmanagement.

VERANTWORTUNGSVOLL



Wir legen sehr großen Wert auf den inneren Zusammenhalt und die Identifikation mit der Kanzlei. Wir agieren stets als Vertreter unserer Kanzlei und stehen zu ihren Werten. Der Erfolg jedes Einzelnen ist zugleich ein Erfolg aller. Uns ist bewusst, dass individuelle Lebensplanung und Familienverantwortung einen besonderen Stellenwert hat. Mit flexiblen und passgenauen Arbeitszeitmodellen erreichen wir ein Gleichgewicht zwischen betrieblichen Anforderungen und privaten Bedürfnissen. Wir schaffen ein Arbeitsumfeld, in dem Familie und Beruf vereinbar sind – auch in Führungspositionen. Wann immer es möglich ist durch mobiles Arbeiten. Nachhaltige Leistungsfähigkeit setzt Pausen voraus – wir respektieren Zeiten, zu denen unsere Mitarbeiter nur in dringenden Fällen erreichbar sind.

BESTÄNDIG



Wir handeln stets wirtschaftlich und nachhaltig. Damit bieten wir unseren Mitarbeitern einen sicheren Arbeitsplatz und geben ihnen gleichzeitig die Chance, sich beruflich zu verwirklichen. Wir fordern und fördern unsere Mitarbeiter und geben ihnen Orientierung. Wir unterstützen Eigeninitiative und selbständiges unternehmerisches Denken und Handeln.

UNSERE WERTE

EINFACH GUT BERATEN

PERSÖNLICH



Bei Menold Bezler haben die Mandanten persönliche Ansprechpartner auf Augenhöhe, mit tiefem Verständnis für ihr Geschäft und ihr Anliegen. Unsere Mandatsarbeit ist geprägt durch Engagement, Kompetenz und Integrität. Mit Eigeninitiative und Eigenverantwortung helfen wir, die Welt unserer Mandanten einfacher zu machen. Konsequenz und verlässlich.

INTERDISZIPLINÄR



Gerade die komplexen Fragestellungen verstehen wir nicht als Problem, sondern als Herausforderung und Ansporn, die wir in fachübergreifenden Teams angehen. Mit fundiertem Spezialwissen und dem Blick fürs Ganze erarbeiten wir maßgeschneiderte Lösungen unter Berücksichtigung aller Aspekte. Zu diesem Zweck arbeiten wir interdisziplinär und international. Über unser Netzwerk sind wir mit mehr als 5.200 Kollegen in über 90 Ländern weltweit vertreten.



VERANTWORTUNGSVOLL

Wir arbeiten zielorientiert und vorausschauend. Sorgfalt und Qualität sind der Maßstab für unser Handeln. Darunter verstehen wir sowohl fachlich exzellente Arbeit als auch praxisorientierte und machbare Lösungen. Leistung und Gegenleistung stehen dabei in einem angemessenen Verhältnis.



BESTÄNDIG

Wir erarbeiten nachhaltig erfolgreiche Lösungen. Ebenso streben wir beständige Beziehungen zu unseren Mandanten an.



UNSER WESEN

Wir leben unsere Werte und handeln nach unseren Überzeugungen. Nicht weil wir müssen, sondern weil wir sie als richtig ansehen. Wir agieren persönlich, interdisziplinär, verantwortungsvoll und beständig. Wir sind Menold Bezler.

Führungsleitbild: Unser Selbstverständnis als Führungskräfte

Wir Partnerinnen und Partner von Menold Bezler sind Führungskräfte in der Kanzlei. Unser Führungsverständnis prägt die Kultur der Zusammenarbeit und ist entscheidend für die Zukunftsfähigkeit der Kanzlei als Arbeitgeber.

Daher haben wir den Anspruch, als Partnerinnen und Partner gemeinsam mit allen anderen Führungskräften in der Kanzlei Vorbild zu sein und richten unser Führungsverhalten an folgenden Werten und Leitlinien aus:



2.6. ESG - Unsere Verantwortung

Als Berater erarbeiten wir nachhaltig erfolgreiche Lösungen für unsere Mandanten. Als Arbeitgeber fördern wir unsere Mitarbeiter bei ihrer beruflichen Entwicklung und unterstützen sie in allen

Lebensphasen. Als Teil der Gesellschaft handeln wir verantwortungsbewusst und engagieren uns besonders in den Bereichen Umwelt und Soziales.

KANZLEI

- Interne Kommunikation & Ideenmanagement
- Nachhaltigkeit als Teil der Kanzleiwerte und des Leitbildes
- Ethisches Verhalten & Compliance
- Datenschutz & IT-Sicherheit

MENSCHEN

- Diversität & Chancengleichheit
- Arbeitssicherheit & Gesundheitsschutz
- Work-Life-Balance & Vereinbarkeit Beruf und Familie
- Gesellschaftliches Engagement



UMWELT

- Förderung nachhaltigen Verhaltens & Sensibilisierung
- Ökologische Beschaffungsprozesse
- Klimaschutz & nachhaltige Mobilität

Wesentlichkeits- beurteilung

3



3. Wesentlichkeitsbeurteilung

Ausgangspunkt unserer Nachhaltigkeitsbemühungen waren zwei Workshops zum Themenbereich Nachhaltigkeitsmanagement bei Menold Bezler.

Unsere Stakeholder sind ein unverzichtbarer Partner bei der Transformation unseres Unternehmens. Folgende Stakeholder haben wir dabei im Blick:



Im Rahmen dieses Workshops wurde auch eine Wesentlichkeitsanalyse durchgeführt. Dabei handelt es sich um die Feststellung der für uns wesentlichen Themenfelder und Maßnahmen im Bereich ESG unter Berücksichtigung der für uns relevanten Stakeholder. Die Identifikation der relevanten Themen erfolgte im Rahmen zweier strukturierter Workshops mit einer externen Beratungsgesellschaft unter Einbindung des Kanzleimanagements und ausgewählter Mitarbeiter.



Die für uns als Menold Bezler wesentlich identifizierten Aspekte sind die Folgenden:



Environment

- Eigene Treibhausgasemissionen
- Förderung nachhaltigen Verhaltens



Social

- Aus- und Weiterbildung
- Arbeitssicherheit & Gesundheitsschutz
- Diversität in der Unternehmensführung
- Diversität und Chancengleichheit
- Work-Life-Balance/Vereinbarkeit Beruf und Familie



Governance

- Datenschutz & IT-Sicherheit
- Unternehmenswerte/Leitbild
- Legal Compliance
- Unternehmensethik inkl. Anti-Bestechung/Anti-Korruption

Die folgende Abbildung zeigt unsere Matrix mit der entsprechenden Wesentlichkeitsanalyse. Die dort aufgeführten Aspekte sind farblich in die oben genannten Kategorien aufgeteilt. Grau hinterlegt sind jene Punkte, welche im Rahmen der Analyse als für uns weniger wesentlich eingestuft wurden.

In der Wesentlichkeitsanalyse sind ebenfalls Aspekte enthalten, die wir für uns als Unternehmen als wichtig herausgearbeitet haben. Zu diesen Punkten haben wir ebenso unsere Strategien und Maßnahmen, sowie unsere Ziele herausgearbeitet.



Auswirkung auf die Nachhaltigkeit

- Könnte ein potenzieller Schaden rückgängig gemacht werden?
- Wie sind die Wahrscheinlichkeit und Auswirkung?
- Wie groß ist der positive oder negative Einfluss von MB?
- Wie wirkt sich das Thema auf die Umwelt von MB aus?

Auswirkung auf den Geschäftserfolg

- Bestehen Chancen oder Risiken?
- Wie wirkt sich das Thema auf die finanzielle Leitungsfähigkeit von MB aus?
- Wie hoch ist die Wahrscheinlichkeit, dass das Thema den Geschäftserfolg beeinflusst?

Diese Wesentlichkeitsanalyse reflektiert die Einschätzung zum Zeitpunkt Anfang 2023. Diese initiale Wesentlichkeitsanalyse wird mit jedem

künftigen Nachhaltigkeitsbericht aktualisiert und an die aktuellen Gegebenheiten angepasst.

An aerial photograph of a rural landscape. The image is dominated by agricultural fields. On the left, there is a large field of bright yellow flowers, likely rapeseed. To the right of this field is a wide, light-brown dirt road that runs vertically through the center of the image. On either side of the road are large, rectangular fields of vibrant green crops, possibly corn or soybeans. The overall scene is a typical agricultural landscape.

Environment

4

4. Environment

Natur und Umwelt - unsere Verantwortung

Der Klimawandel betrifft jeden von uns und seine Auswirkungen werden immer deutlicher spürbar. Von extremen Wetterereignissen über steigende Meeresspiegel hin zu veränderten Klimazonen – die Zeichen sind unübersehbar. Der Klimawandel ist eine globale Herausforderung, die unser aller Handeln erfordert. Jeder von uns kann einen Beitrag leisten, um die Auswirkungen zu minimieren und eine nachhaltigere Zukunft für kommende Generationen zu sichern. Es ist an der Zeit, aktiv zu werden und Verantwortung zu übernehmen.

Wir ergreifen Maßnahmen, um unsere unternehmensinternen Treibhausgasemissionen zu verringern und Ressourcen nachhaltig und verantwortungsbewusst zu nutzen. Unser Ziel ist es, einen bedeutsamen Beitrag zum Umweltschutz zu leisten.

4.1. Eigene Treibhausgasemissionen

Um die Ziele des Pariser Klimaabkommens zu unterstützen, reduzieren wir unsere Umweltauswirkungen und fokussieren uns dabei insbesondere auf

- die Reduktion der Emissionen, welche durch unser Mobilitätsverhalten verursacht werden,
- den effizienteren und ressourcenschonenderen Einsatz von Energie,
- den Ausbau der Erneuerbaren Energien,
- die Vermeidung und Reduktion von Abfall und
- die Förderung der Kreislaufwirtschaft durch Green IT.

Wir sind transparent und verantwortungsbewusst in Bezug auf unsere Umweltauswirkungen. Daher haben wir eine umfassende Emissionsberechnung für das Jahr 2022 durchgeführt und stellen diese Daten offen zur Verfügung.

Die Erstellung einer THG-Bilanz (Treibhausgas-Bilanz) ist ein wichtiger Schritt, um unseren CO₂-Fußabdruck zu quantifizieren und unsere

Bemühungen zur Reduzierung unserer Umweltauswirkungen zu unterstützen. Wir sind bestrebt, diese Informationen zu nutzen, um unsere Nachhaltigkeitsziele zu definieren und unsere Umweltleistung kontinuierlich zu verbessern.

Im Rahmen der Erstellung der THG-Bilanz haben wir für das Jahr 2022 unsere Treibhausgasemissionen bestimmen lassen und hierzu unsere Emissionsquellen in die drei Scopes des Greenhouse Gas Protocol (GHG Protocol) kategorisiert:

Scope 1

direkt von uns verursachte Emissionen,
etwa durch unseren Heizenergieverbrauch und unseren Fuhrpark

Scope 2

indirekte Emissionen
aus Stromverbrauch und Fernwärme

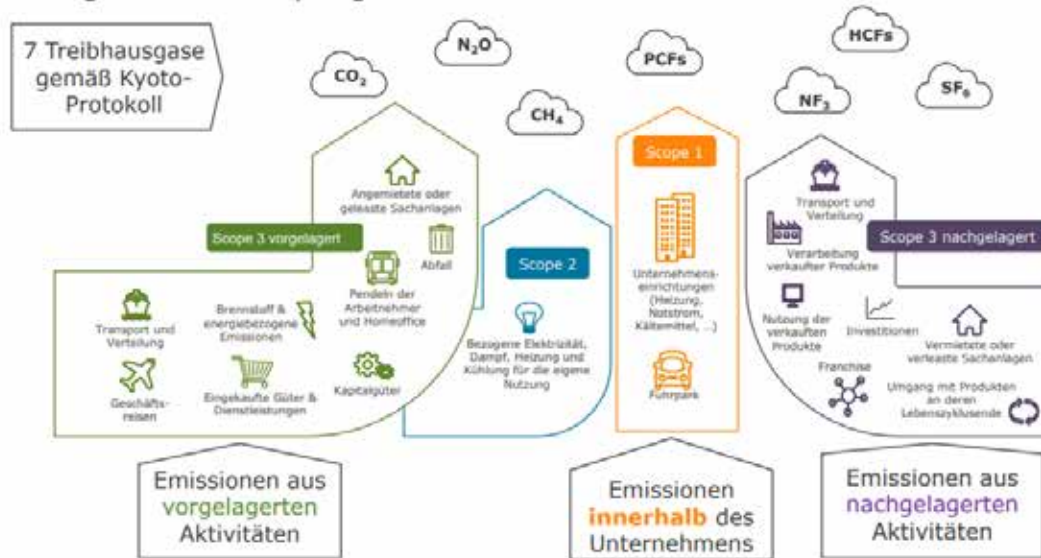
Scope 3

Emissionen entlang der Wertschöpfungskette,
etwa durch Geschäftsreisen

Bilanzierung nach dem Greenhouse Gas Protocol

Was wird bilanziert?

Emissionen, die direkt oder indirekt durch Aktivitäten und Prozesse innerhalb des Unternehmens oder entlang ihrer Wertschöpfungskette entstehen



Im Ergebnis kamen wir auf eine Emissionsmenge von:

765.067 kg CO₂e im Jahr 2022.

Die Gesamtanzahl der Emissionen setzt sich dabei wie folgt zusammen:

- Scope 1 Emissionen 130.270 kg CO₂e
- Scope 2 Emissionen 56.082 kg CO₂e
- Scope 3 Emissionen 578.715 kg CO₂e

Unser Strom- und Wärmebedarf stellt einen zentralen Umweltfaktor dar. Die Haupttreiber unserer CO₂-Emissionsäquivalente lassen sich auf die Wärmenutzung (Scope 1), die Betriebs- und Hilfsstoffe (Scope 3) und den Pendelverkehr (Scope 3) herunterbrechen.

Wir werden versuchen, durch kontinuierliche Energieeffizienzverbesserungen sowie durch einen erhöhten Anteil erneuerbarer Energien und der Einsparung von Ressourcen, unseren Co₂-Fußabdruck zu senken und unsere Emissionen bis zur nächsten Berichtsperiode um 25 % zu reduzieren. Um diese Zielsetzung zu erreichen, ist das Engagement jedes Einzelnen gefragt.

BESCHEINIGUNG

In Zusammenarbeit mit der Arqum GmbH wurde die
**Treibhausgas-Bilanz der Menold Bezler Rechtsanwälte Steuerberater
Wirtschaftsprüfer Partnerschaft mbB**

für das Jahr 2022 berechnet.

Folgende Emissionsquellen wurden ermittelt und bilanziert:

- Scope 1: Erdgas, Fuhrpark
- Scope 2: Strom
- Scope 3: Dienstreisen, Mobile Arbeit & Arbeitswege, Beschaffung (u.a. Nahrungsmittel, Dienstleistungen, Büromaterialien), Kapitalgüter (IT-Geräte), Abfall, Veranstaltungen

Für das Jahr 2022 wurden Treibhausgasemissionen in Höhe von
765.067 kg CO₂e berechnet.

Die Berechnung erfolgte gemäß den Anforderungen des Greenhouse Gas Protocol Corporate Accounting and Reporting Standards. Die verwendeten Emissionsfaktoren sind den Datenbanken DEFRA, GEMIS und ADEME entnommen, sowie anbieterspezifisch (z.B. Apple, Süwag, Lenovo, Dell) oder Veröffentlichungen des Umweltbundesamts, Öko-Institut und ifeu zugehörig. Kostenbasierte Berechnung erfolgten anhand des Scope 3 Analyzers. Veranstaltungen wurden mit dem CO₂ Rechner für Veranstaltungen des Umweltbundesamts berechnet.



Stuttgart, den 03.07.2023
Ellen Leibing, Arqum GmbH

4.2. Förderung nachhaltigen Verhaltens

Durch verschiedene Maßnahmen tragen wir aktiv zum Klimaschutz bei und setzen ein Zeichen für eine nachhaltige Zukunft. Dabei binden wir unsere Mitarbeiter aktiv ein, denn jeder Einzelne kann einen Beitrag zum unternehmerischen Umweltschutz leisten.

4.2.1. Energie

Im Zuge der globalen Krisen hat das Thema Energiesparen aufgrund der Knappheit und der Preissteigerungen einen höheren Stellenwert in der Gesellschaft bekommen. Wir sind ständig bemüht, Energiesparpotenziale ausfindig zu machen und

auszuschöpfen, um unsere Klimaziele erreichen zu können. Unser Strom- und Wärmebedarf stellt einen zentralen Umweltfaktor dar. Wir setzen auf nachhaltige Energielösungen, um unseren ökologischen Fußabdruck zu minimieren.

Um unseren Energiebedarf zu decken und gleichzeitig die Umwelt zu schonen, nutzen wir seit 2024 zu 100 Prozent Ökostrom, der aus erneuerbaren Energiequellen erzeugt wurde.

Meine Kraft vor Ort

Ökostrom-Urkunde

HANSAINVEST

Die Süwag Vertrieb AG & Co. KG bescheinigt, dass die

Hanseatische Investment-GmbH
Handelns für Rechnung des Sondervermögens

gemäß Stromliefervertrag im Zeitraum 01.01.2024 bis 31.12.2024
an der folgenden Verbrauchsstelle mit 100% sauberem Ökostrom versorgt wird:

Hanseatische Investment-GmbH
Handelns für Rechnung des Sondervermögens
Stresemannstr. 79
70191 Stuttgart

Der Ökostrom stammt aus TÜV SÜD erzeugungs-
zertifizierten europäischen Wasserkraftanlagen.

Als Ökostrom-Kunde der Süwag entlasten Sie die Umwelt bei einem durchschnittlichen
Verbrauch von 400 MWh pro Jahr um rund 151 t CO₂ im Vergleich zum
durchschnittlichen Stromerzeugungsmix 2022 in Deutschland.

Frankfurt am Main, den 10.11.2023

Mario Beck
Geschäftsführer B2B und Portfoliomanagement
Süwag Vertrieb AG & Co. KG

Erdem Esen
Leiter Vertrieb Geschäftskunden
Süwag Vertrieb AG & Co. KG

Renewable Energies
• Überprüfung des Herkunftsbeschlusses (Greenbook)
• Vermeidung erneuerbarer Nachweise
• Einziges Monitoring-System
• Einziges Prüfsystem (Management)

Die Abwicklung und Überwachung unserer angebotenen Ökostromlieferungen erfolgt über ein „Greenbookmanagement“, welches nach TÜV SÜD CMS Standard 93 zertifiziert wurde. Dies garantiert Ihnen eine zuverlässige und nachvollziehbare Beschaffung, Bilanzierung und Lieferung des Ökostroms.

suewag.de

Unsere Büros sind mit energieeffizienten Beleuchtungssystemen ausgestattet, die den Stromverbrauch erheblich reduzieren. Zusätzlich haben wir moderne Heiz- und Kühlsysteme implementiert, die auf dem neuesten Stand der Technik sind und eine optimale Energieeffizienz gewährleisten.

Seitens des Eigentümers erfolgte 2022 eine sogenannte ESG Due Diligence, die durch die TÜV SÜD Advimo GmbH durchgeführt wurde. Hierbei wurden die Verbrauchswerte für Wärme und Strom des Gebäudes Stresemannstraße 79 untersucht und Möglichkeiten zur Verbesserung der Energieeffizienz identifiziert. Sowohl die Wärme- als auch die Stromverbrauchswerte sind im Benchmark mit anderen Bürogebäuden deutlich niedriger. Für das Baujahr weist das Gebäude gute Energieverbrauchswerte auf. Geeignete Maßnahmen wurden anschließend durch Menold Bezler umgesetzt, wie der Tausch der Beleuchtung in den Verkehrsflächen gegen LED-Beleuchtung.

Um unsere Energieeinsparungen weiter zu erhöhen, wollen wir regelmäßige Energieaudits durchführen. Diese Audits sollen uns helfen, potenzielle Einsparpotenziale zu identifizieren und entsprechende Maßnahmen zu ergreifen.

Darüber hinaus fördern wir das Bewusstsein unserer Mitarbeiter für energieeffizientes Verhalten durch Schulungen und Informationskampagnen. So kommunizieren wir praktische Energiespartipps, die leicht während der Arbeit im Büro und insbesondere zum Feierabend beherzigt werden können.

4.2.2. Mobilität

Ein Großteil unserer Emissionen entfällt auf den Fuhrpark, unsere Geschäftsreisen und die Pendelaktivitäten unserer Mitarbeiter. Unser Mobilitätsverhalten ist ein wesentlicher Emissionstreiber. Wichtig ist uns deshalb die Weiterentwicklung unseres Mobilitätskonzepts. Hier stehen die Mitarbeitermobilität, die Geschäftsreisen und der Fuhrpark im Fokus.

Mitarbeitermobilität

Bei Menold Bezler legen wir großen Wert auf nachhaltige Mobilitätslösungen für unsere Mitarbeiter. Wir bieten allen Mitarbeiter einen vollen Zuschuss zum bundesweiten Deutschlandticket an und schaffen dadurch einen Anreiz, auf dem Weg zur Arbeit vermehrt den ÖPNV zu nutzen. Darüber hinaus werden die Kosten für Park und Ride ebenfalls zu 100 % bezuschusst.

Seit 2018 bieten wir unseren Mitarbeitern das Dienstrad-Leasing über JobRad an. Wir möchten unsere Mitarbeitern bei der umweltfreundlichen Gestaltung des Arbeitswegs unterstützen. Darüber hinaus kann das Dienstrad uneingeschränkt zu privaten Zwecken genutzt werden, was zusätzlich die Gesunderhaltung unserer Mitarbeiter fördert. Rund 30 Fahrräder wurden in 2023 und 2024 von unseren Mitarbeitern genutzt.

Aufgrund der zunehmenden Nachfrage nach Parkplätzen mit Lademöglichkeiten für Elektrofahrzeuge seitens unserer Beschäftigten sowie unserer Besucher haben wir im Jahr 2023 insgesamt 21 Ladepunkte an unserem Standort am Killesberg geschaffen, die alle Mitarbeiter kostenfrei nutzen können.

Geschäftsreisen

Wir legen großen Wert darauf, Geschäftsreisen so nachhaltig wie möglich zu gestalten. Wir fördern die Nutzung von Videokonferenzen und anderen digitalen Kommunikationsmitteln, um die Notwendigkeit von Reisen zu minimieren. Dabei stehen jedoch die Anliegen unserer Mandanten stets im Vordergrund. Soweit erforderlich stehen wir unserer Mandantschaft jederzeit persönlich und vor Ort zur Seite. Wenn Reisen also unvermeidlich sind, bevorzugen wir umweltfreundliche Verkehrsmittel wie die Bahn und nutzen den ÖPNV.

Bei internationalen Konferenzen achten wir zunehmend darauf, dass Veranstalter Ausgleichsmöglichkeiten anbieten, wie

beispielsweise MGI im Rahmen aller MGI Global Meetings mit dem „Wood Meadow Project“



Ziel für die nächste Berichtsperiode wird sein, auch unsere internen Reiserichtlinien um klare Vorgaben zur Reduzierung des CO₂-Ausstoßes, einschließlich der Auswahl von umweltzertifizierten Hotels und der Nutzung öffentlicher Verkehrsmittel vor Ort zu ergänzen.

Fuhrpark

Menold Bezler verfügt über keinen eigenen Fuhrpark. Bei unseren Gesellschaftern und Mitarbeitern ist jedoch spürbar, dass diese verstärkt auf Elektromobilität setzen. Wir unterstützen diesen Weg zu einem klimafreundlichen Fuhrpark mit der Schaffung von entsprechenden kostenlosen Lademöglichkeiten am Arbeitsplatz. Bis dato konnten bereits 21 Ladepunkte an unserem Standort geschaffen werden. Geladen wird dabei mit 100 Prozent Ökostrom.

4.2.3. Nachhaltige Arbeits- und Bürogestaltung

Bei Menold Bezler setzen wir auf eine nachhaltige Gestaltung unserer Arbeits- und Büroräume, um eine umweltfreundliche und gesunde Arbeitsumgebung zu schaffen. Unsere Büros sind mit energieeffizienten

Geräten und Beleuchtungssystemen ausgestattet, die den Energieverbrauch minimieren. Wir verwenden umweltfreundliche Büromaterialien wie Umweltpapier und Möbel, die aus nachhaltigen Quellen stammen und recycelbar sind.

Ein weiterer wichtiger Aspekt unserer nachhaltigen Bürogestaltung ist die Reduzierung von Abfall. Wir fördern aktiv das Recycling und die Wiederverwendung von Materialien und haben umfassende Abfallmanagementsysteme implementiert. Zudem setzen wir auf digitale Lösungen, um den Papierverbrauch zu reduzieren, und ermutigen unsere Mitarbeiter, papierlos zu arbeiten, wann immer es möglich ist. Durch die Einführung von Dokumentenmanagementsystemen und elektronischen Unterschriftenprozessen konnten wir den Papierverbrauch signifikant senken von rund 2,5 Mio. gedruckten Seiten im Jahr 2021 auf 1,6 Mio. gedruckten Seiten im Jahr 2024. Unsere Büros sind so gestaltet, dass sie natürliche Lichtquellen optimal nutzen und eine angenehme Arbeitsatmosphäre schaffen. Pflanzen in den Büroräumen tragen nicht nur zur Verbesserung der Luftqualität bei, sondern fördern auch das Wohlbefinden und die Produktivität unserer Mitarbeiter.

Darüber hinaus haben wir ergonomische Arbeitsplätze eingerichtet, die die Gesundheit und das Wohlbefinden unserer Mitarbeiter unterstützen. Allen Mitarbeitern stehen höhenverstellbare Schreibtische zur Verfügung und bei Bedarf ergonomische Tastaturen und PC-Mäuse.

Die Digitalisierung spielt eine zentrale Rolle in unserer nachhaltigen Bürogestaltung. Durch den Einsatz moderner Technologien und digitaler Tools optimieren wir unsere Arbeitsprozesse und reduzieren den Ressourcenverbrauch. Videokonferenzen und digitale Kollaborationsplattformen ermöglichen es uns, effizient und umweltfreundlich zu arbeiten, indem sie die Notwendigkeit physischer Meetings und Reisen verringern. Unsere IT-Infrastruktur ist darauf ausgelegt, energieeffizient zu arbeiten und gleichzeitig höchste Sicherheitsstandards zu gewährleisten.

Wir sind uns jedoch bewusst, dass die Digitalisierung auch einen erhöhten Ressourcenbedarf mit sich bringt, insbesondere in Bezug auf Energie und IT-Hardware. Daher setzen wir auf energieeffiziente Server und Rechenzentren, die mit erneuerbaren Energien betrieben werden. Zudem achten wir darauf, dass unsere IT-Geräte langlebig und reparaturfreundlich sind, um den Ressourcenverbrauch zu minimieren. Durch regelmäßige Schulungen sensibilisieren wir unsere Mitarbeiter für den verantwortungsvollen Umgang mit digitalen Ressourcen und fördern nachhaltige IT-Praktiken. Zudem haben wir die Nutzungsdauer unserer Mobiltelefone von zwei auf drei Jahre erhöht.

Ein weiterer wichtiger Aspekt ist die Nutzung von Leasingverträgen für IT-Hardware. Durch Leasing können wir sicherstellen, dass unsere Geräte regelmäßig aktualisiert und gewartet werden, was ihre Lebensdauer verlängert und den Bedarf an neuen Ressourcen reduziert. Leasingverträge ermöglichen es uns auch, alte Geräte umweltgerecht zu recyceln oder wiederzuverwenden, wodurch wir unseren ökologischen Fußabdruck weiter verringern. Diese Praxis unterstützt unsere Bemühungen, eine nachhaltige und ressourcenschonende

IT-Infrastruktur zu unterhalten. Die Anzahl der eingesetzten Geräte wie Drucker/Kopierer wird laufend überprüft und dem Bedarf angepasst.

Wir fördern auch nachhaltige Verhaltensweisen am Arbeitsplatz durch Schulungen und Informationskampagnen. Unsere Mitarbeiter werden regelmäßig über die Bedeutung von Energieeinsparungen, Abfallreduzierung und umweltfreundlichen Arbeitspraktiken informiert.

Social

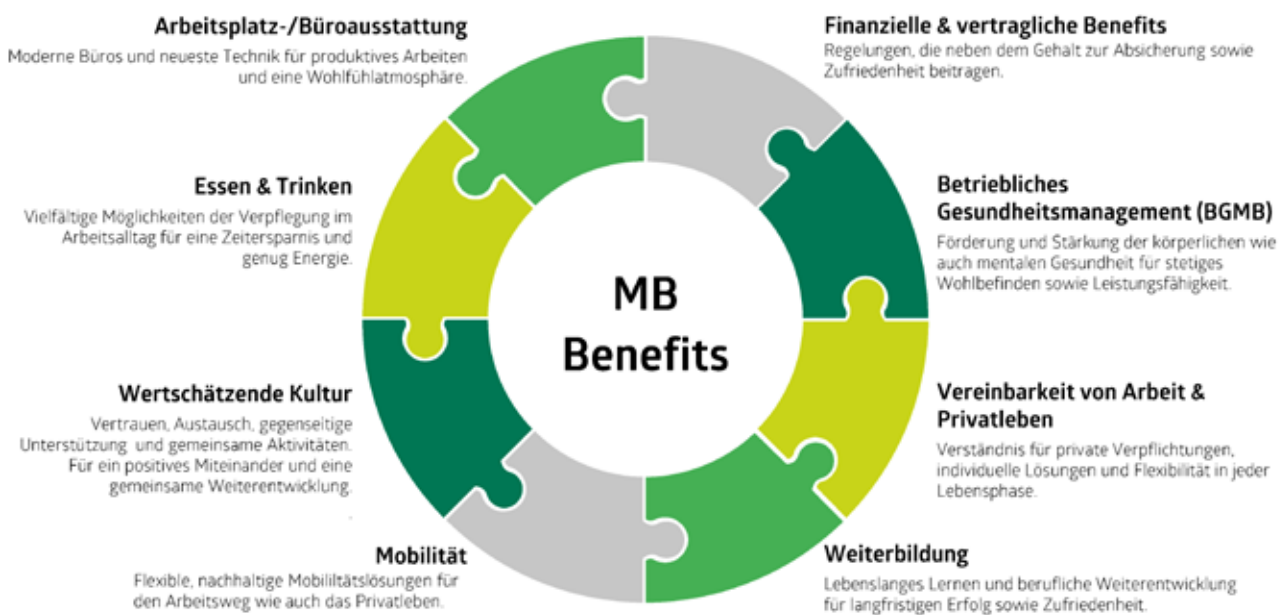
5



5. Social

Im Rahmen unseres Engagements für Nachhaltigkeit legt Menold Bezler großen Wert auf soziale Verantwortung. Unser Ziel ist es, nicht nur wirtschaftlichen Erfolg zu erzielen, sondern auch einen positiven Beitrag zur Gesellschaft zu leisten. In diesem Abschnitt des Berichts beleuchten wir unsere Initiativen und Maßnahmen, die darauf abzielen, das Wohlbefinden unserer Mitarbeiter, die Förderung von Vielfalt und Chancengleichheit sowie die Unterstützung der Gemeinschaft zu stärken. Wir sind überzeugt, dass nachhaltiges Handeln im

sozialen Bereich eine wesentliche Grundlage für langfristigen Erfolg und gesellschaftliche Akzeptanz darstellt. Daher setzen wir uns kontinuierlich dafür ein, ein Arbeitsumfeld zu schaffen, das auf Respekt, Fairness und Chancengleichheit basiert. Denn unsere Mitarbeiter stellen den Schlüssel zum Erfolg unseres Unternehmens dar. Darüber hinaus engagieren wir uns aktiv in sozialen Projekten und Partnerschaften, um einen positiven Einfluss auf die Gesellschaft auszuüben.



5.1. Aus- und Weiterbildungsmaßnahmen / Karrierestufen

Ein zentraler Bestandteil unserer sozialen Verantwortung bei Menold Bezler ist die kontinuierliche Aus- und Weiterbildung unserer Mitarbeiter.

Wir beschäftigen Mitarbeiter in folgenden Bereichen nach Köpfen:



Rechtsberatung

181



Steuerberatung

92



Wirtschaftsprüfung und Consulting

32



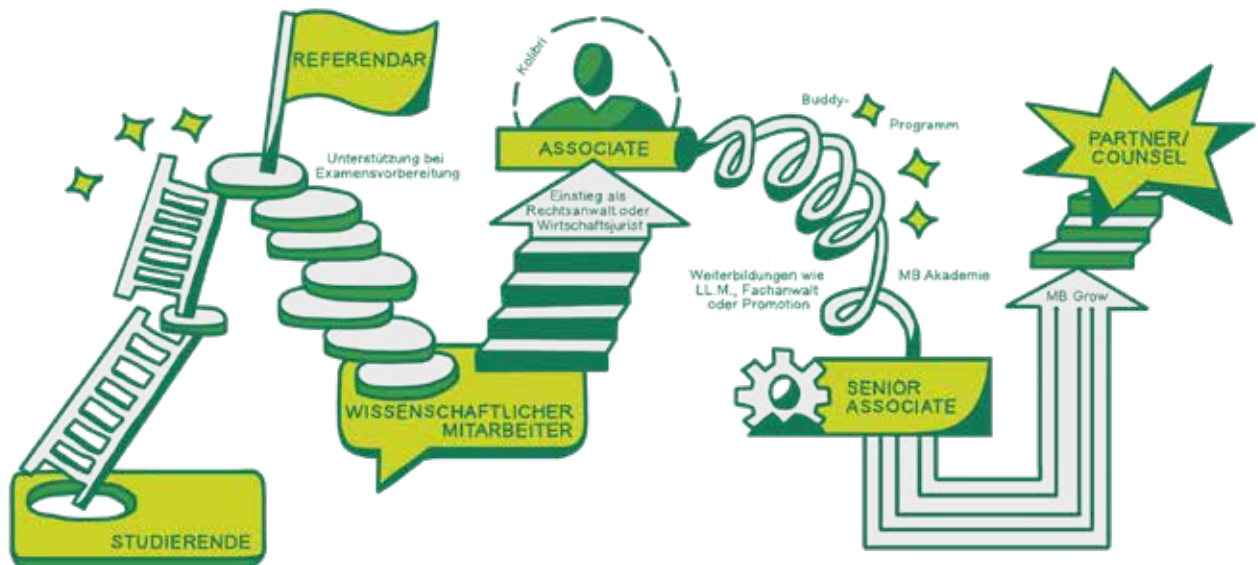
Servicebereiche

45

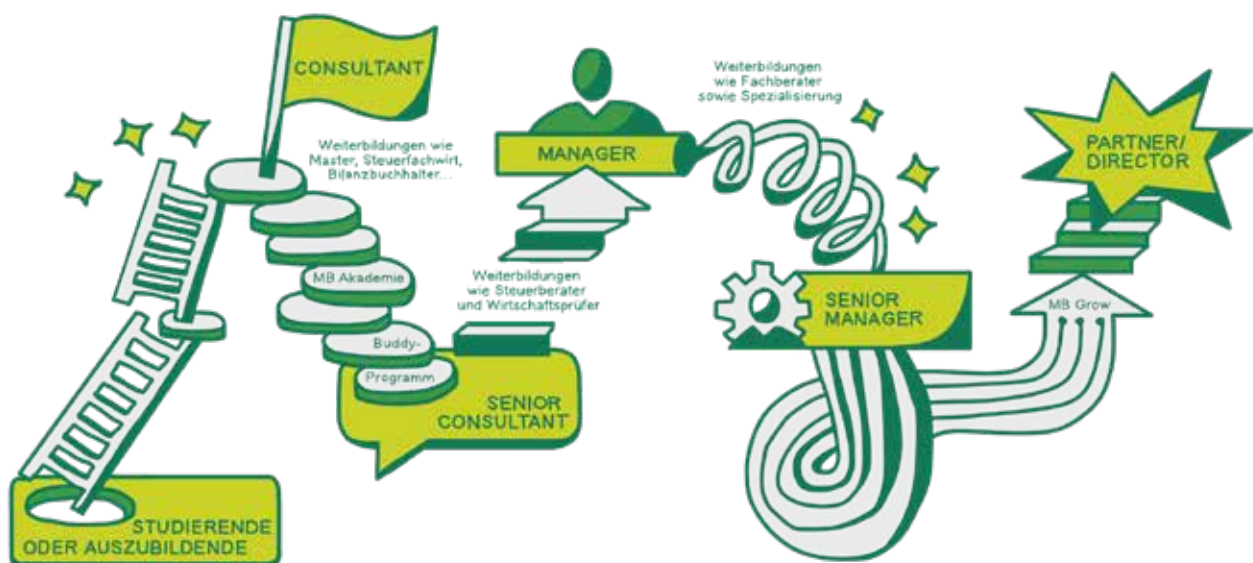
Wir sind der Überzeugung, dass lebenslanges Lernen und die Förderung individueller Fähigkeiten nicht nur zur persönlichen Entwicklung unserer Mitarbeiter beitragen, sondern auch die Innovationskraft und

Wettbewerbsfähigkeit unseres Unternehmens stärken. Unsere Mandanten und Kunden erwarten von uns ein höchstes Maß an fachlicher Qualität.

Karriereweg Rechtsberatung



Karriereweg Steuerberatung, Wirtschaftsprüfung und Consulting



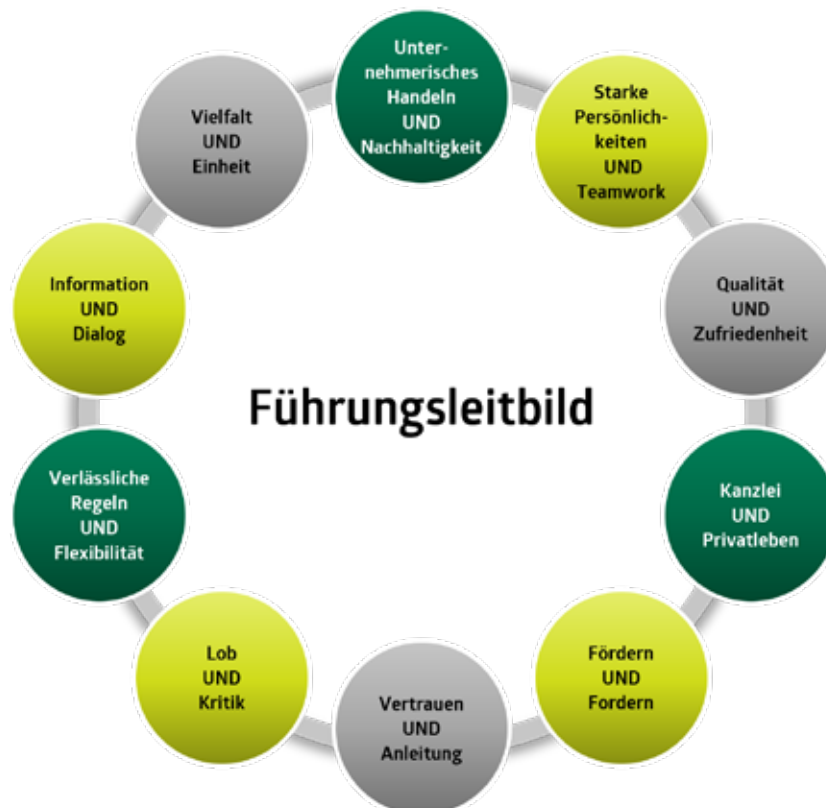
Unsere Aus- und Weiterbildungsprogramme umfassen eine Vielzahl von Maßnahmen. Ob in unseren internen Fortbildungsprogrammen „MB Akademie“ und „MB Kolleg“, ob bei weiterführenden Studiengängen, in internen Fachgruppensitzungen oder Jour Fixes – in unserem Team erhält jeder die Gelegenheit, sich individuell weiterzubilden. Wir bieten unseren Mitarbeitern Freiräume, Zusatzqualifikationen zu erwerben und sich mit Anderen zu vernetzen. Durch gezielte Trainings und Entwicklungsprogramme stellen wir sicher, dass unsere Mitarbeiter stets über die neuesten Kenntnisse und Fähigkeiten verfügen, um den Herausforderungen der sich ständig wandelnden Arbeitswelt gewachsen zu sein.

Den Besuch externer Fortbildungen und Seminare fördern wir ebenso wie den frühzeitigen Erwerb von Fachanwaltstiteln, die Ablegung des Steuerberater- und/oder Wirtschaftsprüferexamens sowie den Erwerb von anderen Zusatzqualifikationen wie zum Beispiel Masterabschlüsse. Wir unterstützen unsere Mitarbeiter hierbei in Form von umfangreichen Freistellungen und

Kostenbeteiligungen. Promotionen fördern wir mit einer großzügigen Freistellungsregelung und einem Druckkostenzuschuss.

Verlässliche Karrierewege erfordern klare Strukturen und eine gute Förderung. Beides vereinen wir in unserem Talententwicklungsprogramm „MB Grow“. Es dient der strukturierten und verlässlichen Begleitung unserer Nachwuchs-Führungskräfte auf dem Weg in die Partnerschaft. Das Programm wurde in exklusiver Kooperation mit der Bucerius Law School Hamburg entwickelt, ist bislang einzigartig in der deutschen Kanzleienlandschaft und startete nach einer fast einjährigen Konzeptions- und Planungsphase erstmals im Januar 2022.

Besonderen Wert legen wir auf die Förderung von Führungskompetenzen. Unser im April 2024 durch alle Partner verabschiedetes Führungsleitbild trägt das Thema Leadership strukturiert und tiefgreifend in die gesamte Organisation und sorgt für ein einheitliches Selbstverständnis als Führungskräfte:



Wir sind davon überzeugt, dass Praxiserfahrungen in einem anderen Umfeld in persönlicher und beruflicher Hinsicht bereichern und den Horizont erweitern. Im Rahmen von Secondments können unsere Kollegen andere Perspektiven kennenlernen – innerhalb der Kanzlei in einer anderen Beratungsdisziplin oder einem anderen Fachbereich, in einer befreundeten Kanzlei im Ausland oder in einem Unternehmen.

Mitarbeiterzufriedenheit ist für uns ein wichtiger Aspekt. Deswegen vergewissern wir uns in regelmäßigen Mitarbeitergesprächen über die Lage bei unseren Mitarbeitern. Vom ersten Moment im Unternehmen sorgen wir mit einem strukturierten Onboarding und regelmäßigen Feedbackgesprächen für eine angenehme Arbeitsatmosphäre. Nach Ende der Probezeit stehen weiterhin jährliche Mitarbeitergespräche an, um die Zufriedenheit unserer Mitarbeiter zu gewährleisten und auf deren Wünsche einzugehen.

Sowohl die internen als auch die externen Fort-, Weiter- und Ausbildungsmaßnahmen werden von unseren Mitarbeitern in großem Umfang wahrgenommen. Im Schnitt wendet jeder Mitarbeiter zwischen 30 und 40 Fortbildungsstunden pro Jahr auf.

5.2. Betriebliches Gesundheitsmanagement (BGM)

Die Gesundheit unserer Mitarbeiter liegt uns besonders am Herzen. In unserer Kanzlei steht der Mensch im Mittelpunkt. Wir sind überzeugt, dass der Erfolg unseres Unternehmens untrennbar mit dem Wohlbefinden und der Gesundheit unserer Mitarbeiter verbunden ist. In einer Zeit, in der berufliche Anforderungen und persönliche Herausforderungen stetig zunehmen, sehen wir es als unsere Verantwortung, ein Arbeitsumfeld zu schaffen, das Gesundheit und Wohlbefinden fördert. Durch zahlreiche präventive Maßnahmen wollen wir die psychische und physische Gesundheit unserer Mitarbeiter stärken und dafür sorgen, dass es erst gar nicht zum Krankheitsfall kommt. Arbeitssicherheit und Gesundheitsschutz sind uns als Menold Bezler wichtig.

Unsere Maßnahmen zur Mitarbeitergesundheit sind vielfältig und umfassen ergonomische Arbeitsplatzgestaltung, regelmäßige Gesundheitschecks, Sport- und Bewegungsangebote sowie Programme zur Stressbewältigung. Angeboten werden z.B. eine jährliche Gripeschutzimpfung und Sehtests durch unsere Betriebsärztin, eine kostenlose Ergonomie-Beratung sowie ein BGM-Raum in unserer Kanzlei, der zum einen mit Sportgeräten ausgestattet ist, zum anderen aber auch zur Entspannung genutzt werden kann. Für die körperliche Fitness stehen unseren Mitarbeitern unterschiedliche Gesundheitsangebote zur Verfügung, wie ein kanzleiinterner wöchentlicher Kick-Treff und Lauftreff sowie die bezuschusste Mitgliedschaft im Firmensport- und Wellnessnetzwerk EGYM Wellpass. Das sorgt für einen wertvollen Ausgleich zur Arbeit am Schreibtisch.

Diese Angebote werden bereits umfangreich durch unsere Mitarbeiter angenommen. So haben zum Beispiel rund 15 bei der jährlichen Impfkaktion teilgenommen und 70 Mitarbeiter nehmen das Angebot von EGYM Wellpass in Anspruch, das sind mehr als 20 %.

Durch diese Initiativen möchten wir nicht nur die Zufriedenheit und Produktivität unserer Mitarbeiter steigern, sondern auch unsere Position als attraktiver Arbeitgeber stärken. Wir sind stolz darauf, einen Beitrag zur Gesundheit und zum Wohlbefinden unserer Mitarbeiter zu leisten.

5.3. Diversität und Chancengleichheit

In unserer Kanzlei sind Diversität und Chancengleichheit nicht nur Schlagworte, sondern gelebte Werte. Wir sind fest davon überzeugt, dass ein vielfältiges und inklusives Arbeitsumfeld die Grundlage für Innovation, Kreativität und nachhaltigen Erfolg bildet. Jede Person bringt einzigartige Perspektiven und Fähigkeiten mit, die unser Team bereichern und uns als Unternehmen stärken.

Unser Engagement für Diversität und Chancengleichheit zeigt sich in zahlreichen Initiativen und Maßnahmen. Wir fördern eine Kultur des Respekts und der Wertschätzung, in der alle Mitarbeiter unabhängig von Geschlecht, Alter, ethnischer Herkunft, Religion, sexueller Orientierung oder Behinderung gleiche Chancen haben. Entsprechend haben wir in unserem Führungsleitbild folgende Werte verankert:

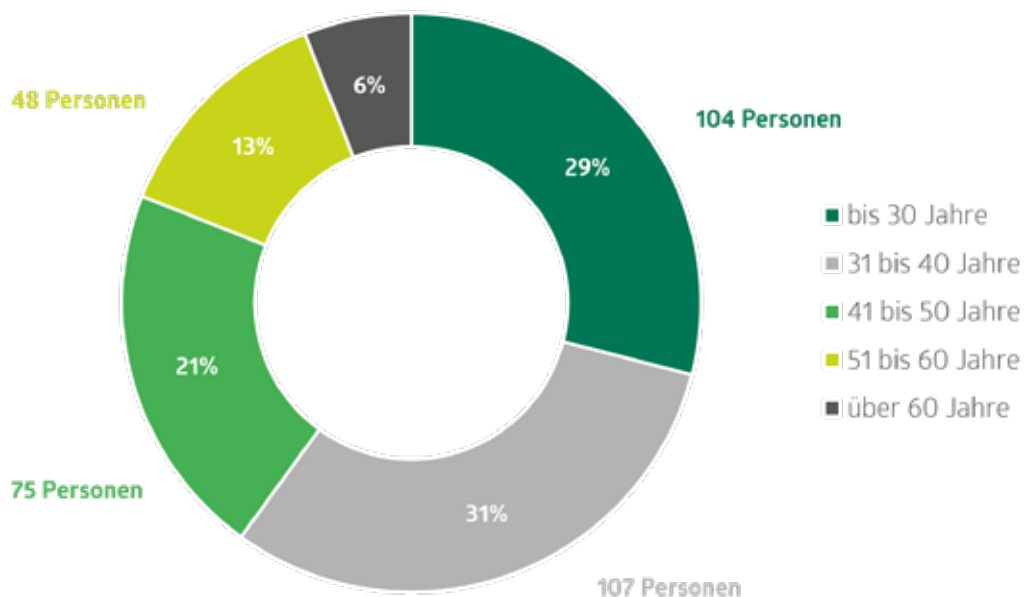


Der Aufbau von Teams mit einem gemischten Hintergrund – sowohl geschlechtlich als auch ethnisch – verbessert nicht nur die Mitarbeiterzufriedenheit. Studien zeigen, dass Heterogenität in Teams mit einer erhöhten

Profitabilität des Unternehmens einhergehen. Zudem sind Unternehmen mit einer hohen Diversität gefragter bei Berufseinsteigern und sorgen nachweislich für eine höhere Mitarbeiterzufriedenheit. Daher sind wir auf unseren hohen Frauenanteil in der Kanzlei besonders stolz, der in der gesamten Kanzlei bei 63 % liegt.

Auch altersstrukturmäßig sind wir vielfältig aufgestellt und heißen neue Kollegen jeden Alters – vom Studenten bis hin zum Berufserfahrenen – herzlich willkommen. Wir unterstützen die berufliche Entwicklung aller Mitarbeiter durch Mentoring-Programme und Weiterbildungsangebote. Flexible Arbeitsmodelle und familienfreundliche Maßnahmen tragen dazu bei, dass jeder Mitarbeiter Beruf und Privatleben in Einklang bringen kann.

Beschäftigte nach Alter (Altersstruktur)



Jeder unserer Mitarbeiter erhält eine angemessene Entlohnung. Wir orientieren uns bei unserer Lohnsetzung am oberen Branchendurchschnitt und zahlen darüber hinaus entweder ein 13. Monatsgehalt oder eine Tantieme (ab Senior Consultant) aus. Es gibt transparente Gehaltsbänder und Bonuskriterien, welche zentral von der HR-Abteilung und dem Management festgelegt und bekanntgemacht werden. Das garantiert vergleichbare Gehälter über alle Fachbereiche hinweg. Generell liegen wir mit unseren Gehaltszahlungen über dem branchenüblichen Umfeld. Zudem zahlen wir Mitarbeitern mit derselben beruflichen Qualifikation und Erfahrung das gleiche Gehalt – unabhängig vom Geschlecht.

Um unsere weiblichen Mitarbeiter zu fördern, haben wir 2021 MB Women, ein Netzwerk aller Female Professionals von Menold Bezler, gegründet. MB WOMEN steht für Female Empowerment und Inspiration. Es bietet Austausch- und Vernetzungsmöglichkeiten nach innen und außen in verschiedenen Formaten.

Für unsere Nachwuchstalente haben wir das High Potential Programm „MB Grow“ ins Leben gerufen. Verlässliche Karrierewege erfordern klare Strukturen, eine gute Förderung und gleiche Chancen. Dies vereinen wir in unserem Talententwicklungsprogramm „MB Grow“. Es dient der strukturierten und verlässlichen Begleitung unserer Nachwuchs-Führungskräfte auf dem Weg in die Partnerschaft. Das Programm wurde in exklusiver Kooperation mit der Bucerius Law School Hamburg entwickelt, ist bislang einzigartig in der deutschen Kanzleienlandschaft und startete nach einer fast einjährigen Konzeptions- und Planungsphase erstmals im Januar 2022.

Unser Ziel ist es, ein Arbeitsumfeld zu schaffen, in dem sich jeder willkommen und wertgeschätzt fühlt. Wir sind stolz auf die Vielfalt in unserem Team und sehen sie als wesentlichen Bestandteil unserer nachhaltigen Unternehmensstrategie. Gemeinsam arbeiten wir daran, Barrieren abzubauen und eine inklusive Zukunft zu gestalten.

5.4. Vereinbarkeit von Beruf und Familie

Die Vereinbarkeit von Beruf und Privatleben ist ein zentrales Anliegen unserer Kanzlei und spielt eine entscheidende Rolle für das Wohlbefinden unserer Mitarbeiter. In einer zunehmend dynamischen Arbeitswelt ist es unerlässlich, dass wir Rahmenbedingungen schaffen, die es unseren Mitarbeitern ermöglichen, sowohl berufliche als auch private Verpflichtungen erfolgreich zu managen. Hierzu gehören aus unserer Sicht nicht nur familiäre Belange, sondern auch Anliegen zur Wahrnehmung von ehrenamtlichen Tätigkeiten und sonstiges außerberufliches Engagement. Unser hoher Teilzeitanteil von 26 % der Gesamtbelegschaft spiegelt dies wider.

Wir erkennen an, dass die Balance zwischen Arbeit und Privatleben nicht nur die Lebensqualität unserer Mitarbeiter verbessert, sondern auch die Produktivität und Motivation steigert. Daher setzen wir auf flexible Arbeitszeitmodelle, Homeoffice-Optionen und familienfreundliche Maßnahmen, die es unseren Mitarbeitern erleichtern, ihre individuellen Bedürfnisse zu berücksichtigen.

Karrierewege sind nicht immer planbar – das wissen und respektieren wir. Unser Anspruch ist es deshalb, unsere Mitarbeiter in jeder Lebensphase so flexibel wie möglich zu unterstützen. Die Gewährung von Promotionszeiten ist für uns ebenso selbstverständlich wie die Gestaltung von flexiblen Teilzeitmodellen – auch auf Partnerebene. Familie und Berufstätigkeit in einer erfolgreichen Wirtschaftskanzlei schließen sich unserer Meinung nach nicht aus – im Gegenteil. Für unsere innovativen und vielseitigen Angebote zur Vereinbarkeit von Beruf und Familie wurden wir bereits mehrfach ausgezeichnet. Wir entwickeln gemeinsam eine Lösung, die flexibel zu unseren Mitarbeitern und Ihrer Lebensplanung passt.

Arbeitnehmern mit Kindern stehen zwei Eltern-Kind Arbeitszimmer zur Verfügung, die fest zu unserer Kanzleiausstattung gehören und von unseren Mitarbeitern regelmäßig genutzt werden.

Außerdem unterstützen wir unsere Mitarbeiter mit einem monatlichen Zuschuss zu den Kinderbetreuungskosten. Seit 2023 stellen wir eine Ferienbetreuung gegen eine vergünstigte Gebühr bereit.



Das Eltern-Kind Arbeitszimmer bei Menold Bezler

Wir wurden bereits zwei Mal für unsere familienfreundliche Personalpolitik mit dem Prädikat „Familienbewusstes Unternehmen“ ausgezeichnet. Das Prädikat vergeben das Landeswirtschaftsministerium sowie Arbeitgeber und Landesfamilienrat Baden-Württemberg für eine systematische familienbewusste Personalpolitik. Wir erhielten die Auszeichnung für unsere laut Gutachtergremium „gute und lebendige Praxis zur Vereinbarkeit von Familie und Beruf, die nachhaltig im Unternehmen verankert ist. Besonders auffallend ist bei Menold Bezler, dass auch auf Führungsebene die Vereinbarkeit von Familie und Beruf praktiziert wird – sie sind Vorbild für alle Beschäftigten und zeigen die breite Akzeptanz der Vereinbarkeit im Unternehmen.“

Weiterhin ermöglicht Menold Bezler kanzleiweit mobiles Arbeiten im Umfang von (auf Grundlage einer Fünf-Tage-Woche) bis zu zwei Mal wöchentlich

zur Gewährung von individueller Flexibilität des Mitarbeiters sowie in Sonderfällen auch darüber hinaus in einem individuell zwischen Mitarbeiter und Vorgesetztem zu vereinbarenden Umfang. Die Kanzlei stellt Mitarbeitern die nötige Hardware und Infrastruktur zur Verfügung. Zudem haben unsere Mitarbeiter einen Urlaubsanspruch von 30 Tagen im Jahr (auf Grundlage einer Fünf-Tage-Woche) zuzüglich Heiligabend und Silvester sowie Sonderurlaubstage zu besonderen Anlässen.

Durch die Förderung einer Kultur, die die Vereinbarkeit von Beruf und Privatleben unterstützt, möchten wir ein Arbeitsumfeld schaffen, in dem sich alle Mitarbeiter wertgeschätzt und unterstützt fühlen.

5.5. Gesellschaftliches Engagement

Gesellschaftliches Engagement ist ein wesentlicher Bestandteil unserer Unternehmensphilosophie und spiegelt unser Bestreben wider, einen positiven Einfluss auf die Gemeinschaft zu haben. In einer Zeit, in der soziale Verantwortung und Nachhaltigkeit immer wichtiger werden, sehen wir es als unsere Pflicht, aktiv zur Verbesserung der Lebensqualität in unserer Umgebung beizutragen.

Mit der Gründung der Menold Bezler-Stiftung haben wir im April 2018 unser Engagement für gemeinnützige und mildtätige Zwecke gebündelt und erweitert. Als mittelständische Kanzlei mit einem Fokus auf die Beratung des Mittelstands übernimmt Menold Bezler nicht nur Verantwortung für die rechtlichen Belange der Mandanten und für das Wohl der eigenen Mitarbeiter, sondern auch der Menschen und Einrichtungen am Standort und im Großraum Stuttgart. Mit dieser Überzeugung fördern und begleiten wir tatkräftig und nachhaltig insbesondere Projekte in den Bereichen Bildung, Jugend-/Altenhilfe, Kunst und Kultur sowie Flüchtlingshilfe. Die Stiftungsarbeit wird nicht nur von dem Einsatz der Stiftungsorgane getragen, sondern in besonderem Maße auch von dem persönlichen Engagement vieler Kollegen aus allen Bereichen der Kanzlei.

Gemeinsam wollen wir leidenschaftlich spürbar mehr bewirken als es nur jeder allein vermag. Zahlreiche Mitarbeiter von Menold Bezler haben bei verschiedenen Hilfseinsätzen unter dem Titel „Projekt Blickwinkel“, z.B. bei der Stuttgarter Tafel, bislang insgesamt rund 400 Arbeitsstunden geleistet. Für jede geleistete Stunde hat die Menold Bezler Stiftung zudem einen Geldbetrag gespendet.

Mit dem „Projekt Blickwinkel“ haben wir uns für den Lea Mittelstandspreis 2023 beworben. Bei der Verleihung wurde Menold Bezler als sozial engagiertes Unternehmen ausgezeichnet. Des Weiteren unterstützen wir zum Beispiel eine Studentin der Akademie der Bildenden Künste Stuttgart im Bereich nachhaltiges Bauen und spendeten im Rahmen der MB-Internen Weihnachtsspendenaktion Ende 2022 und 2023 Geld an die Organisation Future4Kids, die sich mit

ihrem Projekt „Gesundes Frühstück“ in inzwischen knapp 50 Stuttgarter Kitas für ein ausgewogenes Frühstück und gesunde Snacks engagiert.

Unser Engagement reicht von der Unterstützung lokaler Initiativen und gemeinnütziger Organisationen bis hin zu freiwilligen Projekten, bei denen unsere Mitarbeiter ihre Zeit und Fähigkeiten einbringen können. Wir glauben, dass jeder Beitrag zählt und dass wir durch gemeinschaftliches Handeln nicht nur unsere Gesellschaft stärken, sondern auch das Teamgefühl und den Zusammenhalt innerhalb unserer Kanzlei fördern.

Weitere Einblicke aus unserem „Projekt Blickwinkel“ erhalten Sie im Video, das wir im Bild unten für Sie verlinkt haben





Governance

6

6. Governance

In einer zunehmend komplexen und dynamischen Welt ist Governance mehr als nur ein organisatorisches Framework; sie ist das Rückgrat nachhaltiger Unternehmensführung. Bei Menold Bezler verstehen wir Governance als einen integralen Bestandteil unserer Verantwortung gegenüber Stakeholdern, der Gesellschaft und der Umwelt. Durch transparente Entscheidungsprozesse, ethische Standards und eine klare Verantwortlichkeit schaffen wir die Grundlage für Vertrauen und langfristigen Erfolg.

Unser Ansatz zur Governance umfasst nicht nur die Einhaltung gesetzlicher Vorgaben, sondern auch die Implementierung von Best Practices, die sicherstellen, dass alle Entscheidungen im besten Interesse unserer Mitarbeiter, Mandanten und der Gesellschaft getroffen werden. Wir setzen auf eine offene Kommunikation und einen partizipativen Führungsstil, der es allen Mitarbeitern ermöglicht, ihre Ideen und Bedenken einzubringen.

Wir sind überzeugt, dass eine starke Governance nicht nur unser Unternehmen schützt, sondern auch zur Schaffung eines nachhaltigen und gerechten Umfelds beiträgt.

6.1. Qualitätssicherung und Risikomanagement

In der heutigen Geschäftswelt sind Qualitätssicherung und Risikomanagement entscheidende Elemente für den langfristigen Erfolg und die Nachhaltigkeit eines Unternehmens. Bei Menold Bezler setzen wir auf ein umfassendes Qualitätssicherungssystem, das sicherstellt, dass unsere Dienstleistungen und Produkte höchsten Standards entsprechen. Dies fördert nicht nur das Vertrauen unserer Kunden, sondern trägt auch zur kontinuierlichen Verbesserung unserer Prozesse bei. Dabei ist die Einhaltung von gesetzlichen und regulatorischen Vorgaben sowie unserer Unternehmensrichtlinien unser erklärtes Ziel und hat höchste Priorität in unserer täglichen Arbeit.

Das für die Wirtschaftsprüfung erforderliche Qualitätsmanagementsystem, ergänzt durch die jeweils geltenden berufsrechtlichen Anforderungen sowie die bestehenden internen Leitlinien, bilden den Rahmen für einen rechtskonformen und ordnungsgemäßen Geschäftsbetrieb. Darüber hinaus ist im Bereich Wirtschaftsprüfung eine externe Qualitätskontrolle („Peer Review“) und damit die Überprüfung der Einhaltung bestehender wirtschaftsprüfungsspezifischer Vorgaben vorgeschrieben, welche höchste Qualität sicherstellt.

Gleichzeitig ist ein effektives Risikomanagement unerlässlich, um potenzielle Herausforderungen frühzeitig zu identifizieren und zu bewältigen. Die proaktive Identifizierung und Bewertung von Risiken ermöglicht es uns, geeignete Strategien zu entwickeln, um potenzielle negative Auswirkungen zu minimieren und gleichzeitig Chancen für Wachstum und Innovation zu nutzen.

Die risikofreie Annahme von neuen Mandanten bzw. Fortführung von Auftragsbeziehungen ist hierbei ein wichtiger Baustein. Hierzu haben wir strukturierte Prozesse implementiert, um (potenzielle) Risiken zu kontrollieren und mögliche Interessenskonflikte zu vermeiden.

6.2. Datenschutz und IT-Sicherheit

In einer zunehmend digitalisierten Welt sind Datenschutz und IT-Sicherheit von zentraler Bedeutung für das Vertrauen unserer Kunden und Partner. Bei Menold Bezler nehmen wir die Verantwortung für den Schutz sensibler Daten sehr ernst. Unsere Systeme und Prozesse sind darauf ausgelegt, die Integrität, Vertraulichkeit und Verfügbarkeit von Informationen zu gewährleisten. Durch die Implementierung strenger Sicherheitsmaßnahmen und die Einhaltung geltender Datenschutzgesetze schaffen wir eine sichere Umgebung, die nicht nur den gesetzlichen Anforderungen entspricht, sondern einen über alle unsere Arbeitsprozesse hinweg verantwortungsvollen Umgang mit vertraulichen Informationen sicherstellen.

Unsere Mandanten und Kunden erwarten von uns, dass Ihre Daten bei uns in den besten Händen sind. Die Themen Datenschutz und IT-Sicherheit nehmen wir sehr ernst – nicht erst seit Berichten über Ransomware und Cyberattacken. Datenschutz und IT-Sicherheit sind seit jeher ein wesentlicher Baustein unseres unternehmerischen Handelns.

Da das Thema Cyber Security immer mehr in Vordergrund rückt und die Informationssicherheit unserer Mandanten oberste Priorität hat, haben wir klare Datenschutzrichtlinien sowie IT-Nutzungs- und Sicherheitsrichtlinien festgelegt und setzen alles daran, diese strikt einzuhalten. Ein zentraler Aspekt unserer Sicherheitsmaßnahmen ist die regelmäßige Durchführung von Backups, um sicherzustellen, dass wir im Falle eines Datenverlusts schnell wieder einsatzbereit sind. Darüber hinaus haben wir einen umfassenden IT-Notfallplan ausgearbeitet, um auf unvorhergesehene Ereignisse vorbereitet zu sein und den Geschäftsbetrieb aufrechterhalten zu können.

Um unsere Netzwerksicherheit zu gewährleisten, setzen wir auf modernste Firewall-Technologien sowie Endpoint-Security Lösungen. Zusätzlich haben wir EDR-Systeme implementiert, die in Verbindung mit einem externen SOC-Team arbeiten, um mögliche Bedrohungen in Echtzeit zu erkennen und zu bekämpfen.

Um unsere Sicherheitsstandards stets auf dem neuesten Stand zu halten, unterziehen wir uns regelmäßigen Sicherheitsanalysen durch externe Dienstleister. Dadurch können wir Schwachstellen identifizieren und proaktiv beheben, bevor sie ausgenutzt werden können.

Darüber hinaus legen wir großen Wert auf die Festplattenverschlüsselung und die Verwaltung mobiler Geräte (MDM), um sicherzustellen, dass selbst bei physischem Zugriff auf unsere Hardware keine sensiblen Daten in falsche Hände geraten. Alle Mitarbeiter werden regelmäßig durch IT-Awarenesstrainings geschult und sensibilisiert, um mögliche Bedrohungen schnellstmöglich zu erkennen und darauf reagieren zu können.

Der Servicebereich IT unterstützt bei allen Fragen rund um die IT. Er ist für die Sicherstellung des lückenlosen IT-Betriebs und der vernetzten IT-Infrastruktur zuständig und betreibt die gesamte Server-, Netzwerk- und Client-Systeme von Menold Bezler. Durch deren kontinuierliche Verbesserung und Weiterentwicklung mit aktueller Technologie bieten wir ein modernes IT-Umfeld, damit unsere Mandanten optimal betreut werden können. Zudem setzen wir auf einen hausinternen Datenschutzbeauftragten, der uns jederzeit berät. Unseren Datenschutzbeauftragten erreichen Sie unter folgender E-Mail-Adresse:

datenschutz@menoldbezler.de

Unsere Bemühungen im Bereich Datenschutz und IT-Sicherheit sind ein wichtiger Teil unserer Unternehmensphilosophie, um Risiken zu minimieren und gleichzeitig Innovation und Effizienz zu fördern sowie das Vertrauen unserer Mandanten zu wahren.

6.3. Unternehmensethik

Unternehmensethik bildet das Fundament für verantwortungsvolles Handeln und nachhaltigen Erfolg in der Geschäftswelt. Wir verstehen Ethik nicht nur als eine Reihe von Richtlinien, sondern als eine Verpflichtung, die in unserer Unternehmenskultur verankert ist. Durch die Förderung von Integrität, Transparenz und Fairness in allen unseren Geschäftsbeziehungen schaffen wir ein Umfeld, das Vertrauen aufbaut und langfristige Partnerschaften fördert.

6.3.1. Anti-Bestechung/Anti-Korruption

Korruption und Bestechung stellen ernsthafte Bedrohungen für die Integrität von Unternehmen und die Gesellschaft insgesamt dar. Unsere Kanzleikultur und gemeinsamen Werte sind darauf ausgelegt, jegliche Form von unethischem Verhalten zu verhindern und sicherzustellen, dass alle Mitarbeiter und Partner die höchsten Standards der Integrität einhalten. Wir tolerieren weder Korruption, Geldwäsche noch sanktionsbehaftetes, wettbewerbs- oder berufswidriges Verhalten.

Bereits aufgrund der berufsrechtlichen Regelungen sind unsere Mitarbeiter zu Integrität verpflichtet. Darüber hinaus nehmen alle Mitarbeiter an der jährlichen Pflichtschulung zu Geldwäscheprävention teil. Für unseren Berichtszeitraum sind uns keine Fälle bekannt, in denen ein Mitarbeiter oder eine Führungskraft in den Fokus von Ermittlungsmaßnahmen aufgrund eines hinreichenden Verdachts wegen Korruption oder wettbewerbswidrigen Verhalten gelangt ist.

Wichtig sind uns Transparenz in unseren Entscheidungsprozessen, insbesondere bei der Vergabe von Aufträgen und der Auswahl unserer Mandanten. Ein sicheres und anonymes Meldesystem ermöglicht es jedem Mitarbeiter, verdächtige Aktivitäten zu melden, ohne Angst vor Repressalien haben zu müssen.

6.3.2. Legal Compliance

Die Einhaltung sämtlicher gesetzlicher Vorschriften und Regelungen ist nicht nur eine Verpflichtung, sondern auch ein zentraler Bestandteil unserer Unternehmenskultur. Wir legen großen Wert darauf, sicherzustellen, dass sämtliche unserer Aktivitäten im Einklang mit den geltenden Gesetzen und Vorschriften stehen. Dies beinhaltet nicht nur die strikte Einhaltung der nationalen und internationalen Gesetze, sondern auch die Beachtung branchenspezifischer Standards und ethischer Grundsätze.

Durch unser berufliches Umfeld sind alle unsere Berufsträger verpflichtet im Sinne des Geldwäschegesetzes und haben als solche, die Sorgfaltspflichten nach dem GwG zu erfüllen. Besonders im Bereich der Geldwäscheprävention sind wir deswegen detailreich aufgestellt und kommunizieren die diesbezüglichen Richtlinien offen. Jedem unserer Bereiche sind zwei Ansprechpartner diesbezüglich zugeteilt, sodass sich unsere Mitarbeiter bei Fragen jederzeit an sie richten können.

Natürlich sind die Anforderungen an den Rechtsbereich andere als an den Steuerberatungs- oder Wirtschaftsprüferbereich, deswegen haben wir jeweils bereichsintern Richtlinien und Merkblätter veröffentlicht, mit denen unsere Mitarbeiter sicherstellen können, dass sie sich im „grünen Bereich“ bewegen.

Intern können Kanzleiangehörige unter Wahrung der Vertraulichkeit ihrer Identität, Hinweise zu tatsächlichen oder möglichen Verstößen gegen geldwäscherechtliche Vorschriften den bereichsinternen Ansprechpartnern oder Mitgliedern des Partnerausschusses berichten.

6.3.3. Mandatsauswahl

Die sorgfältige Auswahl unserer Mandanten ist ein wesentlicher Bestandteil unserer Unternehmensstrategie und unseres Engagements für ethisches Handeln. Bei Menold Bezler legen wir großen Wert darauf, mit Partnern zusammenzuarbeiten, die unsere Werte teilen und sich ebenfalls für Integrität, Transparenz und Nachhaltigkeit einsetzen. Diese Auswahlkriterien helfen uns nicht nur, qualitativ hochwertige Dienstleistungen zu erbringen, sondern auch, langfristige Beziehungen aufzubauen, die auf Vertrauen und gegenseitigem Respekt basieren.

Welche Mandanten von uns beraten und angenommen werden liegt im Ermessen der jeweils auftragsverantwortlichen Berater. Dabei steht grundsätzlich die Anforderung einer verantwortungsbewussten Mandatsauswahl im Vordergrund.

Es ist darauf zu achten, dass die Betätigungen und das Werteverständnis des Mandanten mit unserem Werteverständnis vereinbar sind.

Vor der Annahme eines Auftrags durchlaufen unsere Neumandate einen Risiko- und Konfliktcheck sowie eine Geldwäscheprüfung. In diesem Kontext behält sich das Management vor, Mandaten, die unser Werteverständnis nicht teilen, entsprechend

abzulehnen. In der Vergangenheit wurde dies in einzelnen Fällen auch bereits nachvollziehbar umgesetzt.

Durch eine bewusste Wahl unserer Mandanten streben wir an, aktiv zu einer positiven Entwicklung in der Gesellschaft und der Wirtschaft beizutragen.

6.4. Zertifizierungen und Auszeichnungen

Menold Bezler wurde sowohl als Beratungshaus als auch als Arbeitgeber schon mehrfach ausgezeichnet:



Impressum

Herausgeber

MENOLD BEZLER
Rechtsanwälte Steuerberater Wirtschaftsprüfer Partnerschaft mbB
Stresemannstraße 79
70191 Stuttgart
Tel. +49 711 86040-00

www.menoldbezler.de
info@menoldbezler.de

Verantwortlich für den Inhalt

Vladimir Cutura, Jochen Zimmermann

Redaktion und Koordination

Jan Schmeisky, Simone Widmaier, Stefanie Müller

Gestaltung

Lene Schmid

Veröffentlichungsdatum dieses Berichts

1. März 2025

「
MENOLD
BEZLER
」



MENOLD BEZLER

Rechtsanwälte Steuerberater Wirtschaftsprüfer Partnerschaft mbB

Stresemannstraße 79 · 70191 Stuttgart

Tel. +49 711 86040 00

www.menoldbezler.de

kontakt@menoldbezler.de